

BAB III

METODE PENELITIAN

3.1. Metode Penelitian

Metode penelitian yang akan digunakan adalah penelitian deskriptif kualitatif yaitu dengan mengukur secara cermat fenomena sosial tertentu dengan menggambarkan konsep dan menghimpun data tetapi tidak melakukan pengujian hipotesa (Singarimbun dan Effendi, 1989).

Menurut Bogman dan Taylor, yang di kutip Moleong (1993;2) penelitian deskriptif kualitatif didefinisikan sebagai berupa kata-kata tertulis/lisan dari orang-orang atau perilaku yang di cermati. Deskriptif bertujuan untuk memecahkan masalah pada masa sekarang dengan cara menentukan dan menafsirkan data yang ada. Oleh karena itu pelaksanaan metode ini tidak terbatas pada pengumpulan data dan penyusunannya, tetapi juga meliputi analisis dan interpretasi data tersebut.

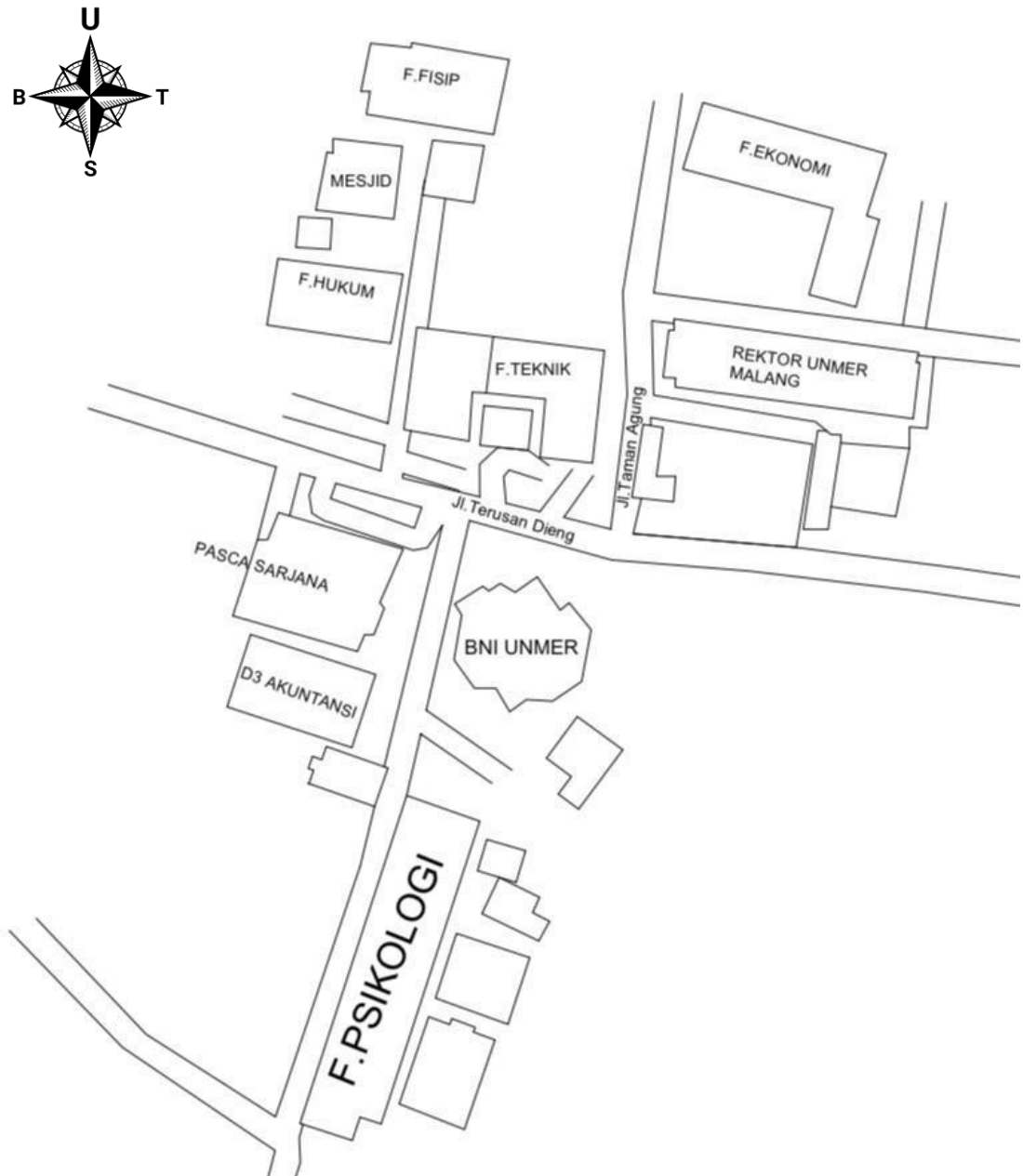
3.2. Lokasi Penelitian

Dalam Penyusunan Tugas akhir ini adapun lokasi pengambilan data atau tempat penelitian yaitu di wilayah Universitas Merdeka Malang yang melingkupi area parkir Fakultas Psikologi, Fakultas Fisip, Fakultas Hukum, Fakultas Ekonomi dan Fakultas Teknik, Yang beralamat di Jl.Terusan Dieng No. 62-64, Pisang Candi, Kec.Sukun, Kota Malang, Jawa Timur 65146 (Kecuali Fakultas Teknik Elektro, Teknik Mesin, dan Teknik Arsitektur) yang berada di Jl. Taman Agung.



Gambar 3.1 Lokasi Penelitian

SUMBER : *GOOGLE EARTH*



Gambar 3.2 Denah Lokasi Penelitian

SUMBER : *GOOGLE EARTH*

a. Lahan Parkir Fakultas Psikologi

Fakultas psikologi terletak di arah barat kantor pusat Universitas Merdeka Malang, yang posisinya berada di belakang fakultas informatika dengan jumlah mahasiswa aktif. Mahasiswa rata-rata menggunakan kendaraan bermotor dan luas lahan parkir tersedia 1870 m². (Sumber: *Hasil Survei, 2022*)



Gambar 3.3 Lahan Parkir Fakultas Psikologi

b. Lahan Parkir Fakultas Fisip

Fakultas Fisip terletak di arah barat kantor pusat Universitas Merdeka Malang, yang posisinya berada di belakang fakultas hukum dengan jumlah mahasiswa aktif. Mahasiswa rata-rata menggunakan kendaraan bermotor dan luas lahan parkir tersedia 476 m². (Sumber: *Hasil Survei, 2022*)



Gambar 3.4 Lahan Parkir Fakultas Fisip

c. Lahan Parkir Fakultas Hukum

Fakultas Hukum terletak di arah barat kantor pusat Universitas Merdeka Malang, yang posisinya berada di samping kanan fakultas teknik dengan jumlah mahasiswa aktif. Mahasiswa rata-rata menggunakan kendaraan bermotor dan luas lahan parkir tersedia 227 m². (Sumber: *Hasil Survei, 2022*)



Gambar 3.5 Lahan Fakultas Hukum

d. Lahan Parkir Fakultas Ekonomi

Fakultas Ekonomi terletak di arah selatan kantor pusat Universitas Merdeka Malang, yang posisinya berada di belakang fakultas hukum dengan jumlah mahasiswa aktif. Mahasiswa rata-rata menggunakan kendaraan bermotor dan luas lahan parkir tersedia 714 m². (Sumber :*Hasil Survei, 2022*)



Gambar 3.6 Lahan Parkir Fakultas Ekonomi

e. Lahan Parkir Fakultas Teknik

Fakultas Teknik terletak di arah barat kantor pusat Universitas Merdeka Malang, yang posisinya berada di belakang fakultas hukum dengan jumlah mahasiswa aktif. Mahasiswa rata-rata menggunakan kendaraan bermotor dan luas lahan parkir tersedia 545 m². (Sumber :*Hasil Survei, 2022*)



Gambar 3.7 Lahan Parkir Fakultas Teknik

3.3. Waktu Penelitian

Penelitian dilaksanakan selama lima (5) hari pada Senin sampai Jumat saat jam-jam sibuk pada pukul :

Pagi : 07:00 – 11:00

Siang : 11:00 – 14:00

Sore : 14:00 – 17:00

Khusus hari Jumat mulai dari jam 06:00 -12:30 (dikarenakan pada hari jumat waktu perkuliahan tidak full)

Survei dilakukan pada hari senin sampai jumat, dalam durasi survei selama 6 Jam 30 Menit dengan asumsi bahwa periode waktu tersebut intensitas aktivitas mahasiswa, dosen, karyawan cukup tinggi.

3.4. Data

Data merupakan bagian-bagian yang dikumpulkan untuk menjadi sebuah informasi. Data sangat diperlukan dalam proses pembahasan dan analisis untuk mendapatkan tujuan akhir dari suatu penelitian sehingga data yang di ambil harus melalui proses yang baik dan sistematis.

3.4.1. Jenis Data

Data yang akan digunakan dalam penelitian ini terdiri dari dua macam data pokok, yaitu data primer dan data sekunder.

1. Data Primer

Data yang diperoleh dari hasil pengamatan di lokasi pengambilan data, meliputi data (jumlah kendaraan masuk, dan jumlah kendaraan keluar dan Luas Lahan Parkir) pada area parkir.

2. Data Sekunder

Data yang diperoleh dari pihak pengelola parkir Universitas Merdeka Malang meliputi data : (Denah Lahan Parkir dan Data Jumlah Mahasiswa, dosen dan

karyawan).

3.4.2. Teknik Pengambilan Data

Pengambilan data dilakukan dengan teknik-teknik berikut :

1) Teknik Observasi

Teknik observasi dilakukan dengan dua macam cara, yakni :

a. Survei Inventaris

Maksud pelaksanaan survei inventarisasi ruang parkir adalah untuk mengetahui fasilitas ruang parkir yang tersedia. Informasi ini dijadikan dasar untuk mengetahui kebutuhan ruang parkir yang harus disediakan dan guna memenuhi kebutuhan untuk masa yang akan datang.

b. Survei durasi parkir

Maksud pelaksanaan survei durasi parkir adalah untuk menentukan karakteristik parkir sepanjang hari, dan terutama pada saat puncak penggunaan ruang parkir untuk menentukan besarnya kepadatan parkir dan untuk mengumpulkan data sebagai dasar dalam memperkirakan kebutuhan atau permintaan terhadap ruang parkir dimasa mendatang dan tempat parkir yang digunakan. Survei ini dilakukan selama 5 hari Senin sampai Jumat dimulai pukul 07:00 WIB sampai pukul 17:00 WIB

2) Teknik Dokumentasi

Teknik dokumentasi dilakukan dengan cara menumpulkan data-data penunjang lainnya yang diperoleh dari instansi terkait, buku-buku literatu, peraturan-peraturan yang berkaitan dan foto-foto yang diambil selama survei di lapangan.

3.4.3. Peralatan Penelitian

Dalam penelitisn ini, digunakan beberapa peralatan untuk menunjang penelitian di lapangan sebagai berikut :

1. Alat tulis dan form survei

2. Stop watch untuk menghitung lama kendaraan parkir
3. Alat pengukur panjang (meteran)
4. kamera untuk dokumentasi

3.5 Teknik Analisa Data

Analisis data merupakan suatu upaya atau cara untuk mengolah data menjadi informasi sehingga karakteristik data tersebut bisa dipahami. Data yang telah diperoleh berdasarkan teknik pengambilan data diolah menggunakan beberapa analisis antara lain :

1. Analisis Karakteristik Parkir

Berdasarkan data primer yang diperoleh dari penelitian di daerah studi, dilakukan analisis karakteristik parkir yang meliputi :

a) Akumulasi parkir

Akumulasi parkir dihitung dengan tujuan untuk mengetahui jumlah kendaraan yang parkir di lokasi tinjauan dengan rentang waktu 15 menit.

b) Volume parkir

Volume parkir dihitung dengan tujuan untuk mengetahui total jumlah kendaraan yang menggunakan parkir di lokasi tinjauan selama waktu survei dari pukul 07:00 WIB -17:00 WIB.

c) Durasi Parkir

Durasi parkir dihitung dengan tujuan untuk mengetahui rata-rata waktu parkir kendaraan di lokasi tinjauan, baik untuk kendaraan roda 2 maupun kendaraan roda 4.

d) Tingkat penggantian parkir

Tingkat penggantian parkir dihitung dengan tujuan untuk mengetahui beberapa besar tingkat pemakaian parkir oleh kendaraan.

e) Kapasitas Parkir

Kapasitas parkir dihitung dengan tujuan untuk mengetahui beberapa daya tampung dari parkir eksesting di lokasi tinjauan.

f) Indeks parkir

Indeks parkir dihitung dengan tujuan untuk mengetahui ruang parkir eksisting di lokasi tinjauan perlu dilakukan penambahan atau tidak.

g) Kebutuhan Tambahan Luas Lahan Parkir

Kebutuhan tambahan luas lahan parkir dihitung dengan tujuan untuk mendapatkan berapa luas lahan parkir yang harus ditambahkan di setiap berdasarkan perhitungan kebutuhan dan daya tampung eksisting parkir.

3.6. Tahapan Penelitian

Pada penelitian ini alur langkah kerja penelitian ini dimulai dari studi literatur diantaranya yaitu perumusan masalah, studi pustaka, survei pendahuluan, penentuan tujuan, dan batasan masalah. Setelah merumuskan masalah, penyusun mengumpulkan beberapa jurnal sebagai landasan dalam perencanaan survei dan dalam menganalisis Manajemen Lahan Parkir di Universitas Merdeka Malang di Jalan Terusan Dieng No. 62-64 Malang. Beberapa sumber pustaka akan dikaji mengenai metode yang digunakan, standar analisisnya dan pemecahan masalah.

Dari penelitian Penelitian terdahulu yang dilakukan Putu Alit Suthayana, (2010) mengenai Analisis Karakteristik dan Kebutuhan Ruang Parkir pada Pusat Perbelanjaan di Kabupaten Badung, metode yang diterapkan dengan melakukan survei langsung di lapangan untuk mendapatkan jumlah kendaraan yang parkir yaitu dengan mencatat plat nomor kendaraan yang masuk dan keluar. Dan untuk pemecahan masalah berdasarkan hasil analisis datanya memberikan saran berupa rekomendasi permodelan ruang parkir.

Untuk kebutuhan ruang parkir Universitas Merdeka Malang yang diperlukan saat ini, dengan menggunakan Metode Akumulatif kendaraan yang datang dan yang keluar pada lokasi parkir. Sedangkan untuk mengetahui bahwa kebutuhan ruang parkir kendaraan di Universitas Merdeka Malang masih kurang dengan cara survei pada hari sibuk. Dimana jumlah kendaraan yang datang lebih besar dari pada kapasitas ruang parkir di Universitas Merdeka Malang.

Dari hasil survei lapangan dapat digunakan untuk mendapatkan parameter berupa jumlah Indeks, Durasi, Kapasitas, akumulasi, manajemen parkir, serta kebutuhan ruang parkir. Guna mengetahui kebutuhan lahan parkir yang diperlukan dalam menampung kendaraan sepeda motor dan mobil. Untuk langkah selanjutnya yaitu mencari data sekunder dengan data terdiri dari layout Universitas Merdeka Malang, denah lahan parkir, luas lahan parkir, dan kapasitas lahan parkir yang tersedia. Dari hasil analisis data tersebut penyusun selanjutnya melakukan pembahasan yang berkaitan dengan rumusan masalah yang ada, sehingga didapat kesimpulan dan saran yang berkaitan dengan permasalahan yang ada. Kemudian, setelah diketahui tingkat kebutuhan maka akan dilakukan perencanaan parkir berupa gambar rencana sesuai Pedoman Teknis Penyelenggaraan Parkir Direktorat Jendral Perhubungan Darat 1998.

3.7 Tahapan Analisis Manajemen Parkir

Beberapa tahapan analisis manajemen parkir yaitu tahapan pembangunan, tahapan pengolahan, dan tahapan pengaturan.

1. Tahap Perencanaan

Tahap perencanaan dalam permasalahan parkir dengan menyusun target utama untuk menyelesaikan permasalahan parkir. Dengan menganalisa dan melihat permasalahan yang terjadi sehingga dapat merencanakan solusi apa saja yang dapat menyelesaikan permasalahan parkir.

2. Tahap Pembangunan

Setelah melewati tahap perencanaan maka berlanjut untuk tahap pembangunan yang bertujuan merealisasikan dari tahap perencanaan dan target utama yang ada pada tahap perencanaan. Pada tahap pembangunan harus memperhatikan standar ruang parkir sebagai solusi dari tahap pembangunan.

3. Tahap Pengolahan

Tahap pengolahan melanjutkan dari tahap pembangunan dengan mengolah fasilitas parkir untuk menjaga keseimbangan antara kapasitas dan kebutuhan.

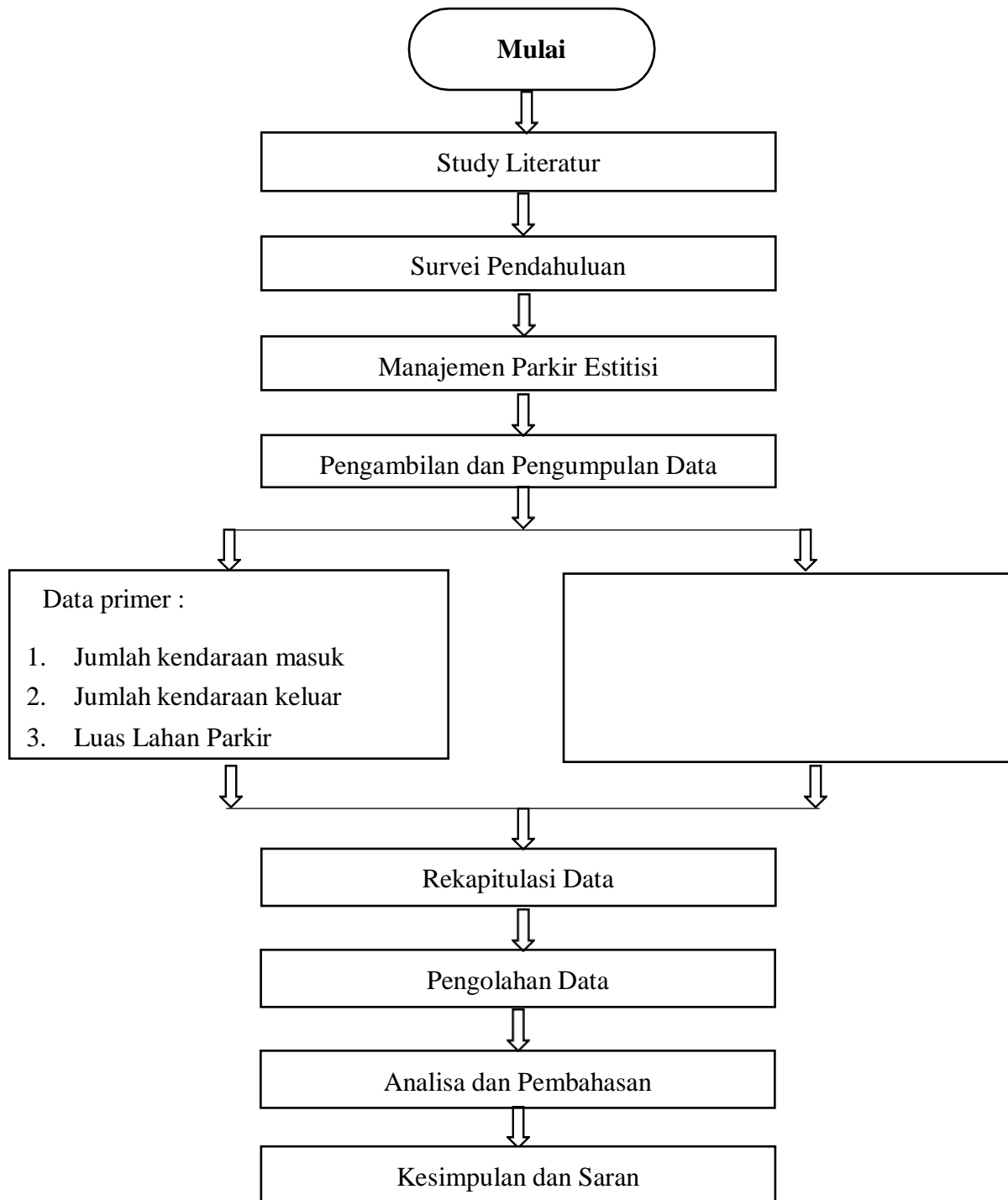
Dalam tahapan pengolahan ini dibutuhkan jarak jalur masuk dan keluar, sistem parkir, layout parkir, parkir menurut izin penggunaan dan management parkir.

4. Tahap Pengaturan

Pada tahap pengaturan, yang diperhatikan yaitu parameter parkir. Dengan pengaturan parameter parkir yang baik maka volume dan kapasitas akan seimbang.

Sehingga dibutuhkan pengaturan yang baik pada parameter parkir agar tidak menyebabkan permasalahan baru karena ketidakseimbangan antara volume dan kapasitas.

3.8. Bagan Alir



Gambar 3.8 Bagan Alir Penelitian